



SEFA

Rapport Annuel 2025

Construisons ensemble
l'avenir énergétique et numérique
de notre région



SOMMAIRE GLOSSAIRE

A		G	
AC	Autorisation de crédit	GO	Garantie d'Origine
B		GRD	Gestionnaire du Réseau de Distribution
B2C	Business to Customer (produits destinés aux clients finaux)	GWh	Gigawattheure. Unité de mesure de la consommation d'énergie. 1 GWh = 1 000 000 kWh.
B2B	Business to Business (produits destinés aux entreprises)	I	
BBCS	Broadband Connectivity Service (accès à Internet à haut débit en Suisse romande)	IAT	Installations et Appareils Techniques
C		IPE	Installations de Production d'Énergie
CA	Conseil d'Administration	K	
CA	Communauté d'Autoconsommation	kW	Kilowatt. Unité de puissance.
CAV	Communauté d'Autoconsommation Virtuelle	kWh	Kilowattheure. Unité de mesure de la consommation d'énergie. 1 kWh = 1 000 W pendant 1 heure.
CAD	Chauffage A Distance	MWh	Mégawattheure. Unité de mesure de la consommation d'énergie. 1 MWh = 1 000 kWh.
CAPEX	Investissements (ouvrage de production, poste de transformation, ...)	O	
CEL	Communauté Electrique Locale	OPEX	Charges d'exploitation
CRM	Customer Relationship Management	OIBT	Ordonnance sur les Installations électriques à Basse Tension
D		P	
DG	Direction Générale	PAC	Pompes A Chaleur
E		PV	Installation Photovoltaïque
EBITDA	Bénéfice avant intérêts, impôts et amortissements (Earnings Before Interest, Taxes, Depreciation and Amortization)	R	
EBIT	Bénéfice avant intérêts et impôts (Earnings Before Interest and Taxes)	RCP	Regroupement pour la Consommation Propre
F		T	
FO	Fibre optique	TRI	Taux de Rentabilité Interne d'un investissement

1	L'édito
2	130 ans d'énergie locale
3	Participations et actionariat
4	Conseil d'administration et Comité de Direction
5	Choisir pour durer
6	Indicateurs
7	Photovoltaïque
8	Hydroélectricité
9	Multimédia
10	Chauffage à distance
11	Compteurs intelligents
12	Mobilité
13	Armory
14	Partenariats. Un choix stratégique affirmé
15	Femmes & Hommes
16	Bilan et compte de résultats

L'édito

SEFA : une région, une énergie, un modèle différent

130 ans d'ancrage, la force d'une région tournée vers l'avenir

L'année 2025 marque le 130ème anniversaire de SEFA. Depuis 1895, l'entreprise accompagne Aubonne et les communes de la région avec une même conviction : assurer une fourniture d'énergie fiable, locale et responsable. Cette longévité repose sur une capacité d'adaptation constante et sur la volonté de relever les défis de chaque époque avec les forces vives de notre région. En 2025, ce jubilé nous invite à mesurer la transformation en cours et à confirmer notre cap pour les années à venir.

Le système énergétique a changé de nature. Face à la production décentralisée et aux exigences climatiques, notre ligne directrice reste claire : développer une offre de qualité, 100 % locale, durable et intelligente.

Une dynamique de records et d'innovation

L'exercice 2025 illustre concrètement cette ambition par des résultats historiques dans nos métiers de services. Nos équipes ont atteint des records d'activité pour les installations photovoltaïques et le stockage par batteries, et ce malgré un marché difficile. Cette accélération démontre que SEFA est aujourd'hui le partenaire de référence pour la transition énergétique des foyers et des entreprises de la région. En parallèle, notre propre production d'énergie solaire a poursuivi sa progression, renforçant notre autonomie et notre modèle de proximité.

Ce modèle intégré a franchi une étape majeure en 2025 avec le lancement de Broom, notre propre marque de vélos électriques. Développé avec la start-up Schematic, ce projet est bien plus qu'une offre de mobilité : c'est un choix stratégique de maîtriser l'entier de la chaîne de valeur, de la conception à la commercialisation. Soutenu par les communes et les entreprises de la région, Broom incarne le nouveau visage de la mobilité douce et partagée chez SEFA : une solution locale, technologique et adaptée aux besoins de notre bassin de vie.

Clarification stratégique et solidité

Sur le plan des partenariats énergétiques, nous avons procédé à une clarification nécessaire. La sortie du projet ThermorésÔ Gland, décidée de manière concertée suite à l'abandon du forage d'EnergieÔ à Vinzel, nous permet d'investir dans de nouveaux projets au sein de notre région.

Malgré une production hydraulique en retrait cette année, la résilience globale de nos activités et une discipline budgétaire rigoureuse permettent de présenter un solide bilan et une situation financière saine indispensable pour supporter la stratégie CAP 2028. Ce résultat est le fruit de l'engagement des équipes de SEFA, dont la compétence et la capacité d'adaptation dans un contexte exigeant constituent notre première force. Nous leur exprimons notre reconnaissance sincère.

Cap sur l'avenir

130 ans d'histoire nous obligent. Ils nous rappellent que nous sommes non seulement les dépositaires d'un héritage, mais aussi les bâtisseurs de l'énergie de demain. Face aux crises et enjeux énergétiques ainsi qu'à l'accélération de l'électrification des usages, à la montée en puissance des productions décentralisées et aux évolutions réglementaires à venir, SEFA est un acteur et facilitateur des grandes transformations énergétiques de cette région, avec des solutions concrètes pour ses partenaires et clients. Avec détermination, responsabilité et confiance, nous poursuivons notre mission : assurer durablement une énergie locale, fiable et durable au service de notre région.



Nicolas Suter
Président



Laurent Balsiger
Directeur

130 ans d'énergie locale

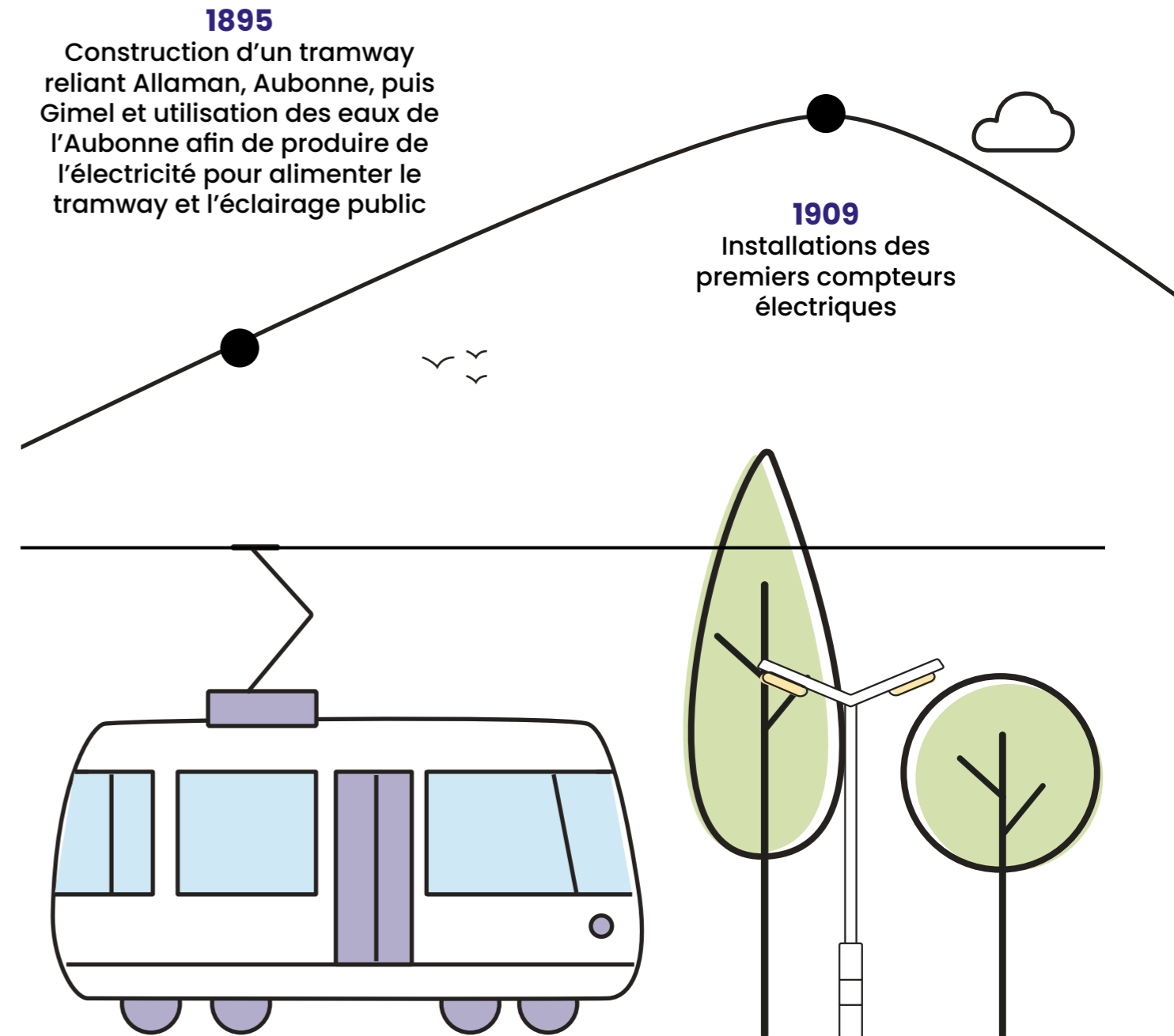
Et la responsabilité de structurer l'avenir

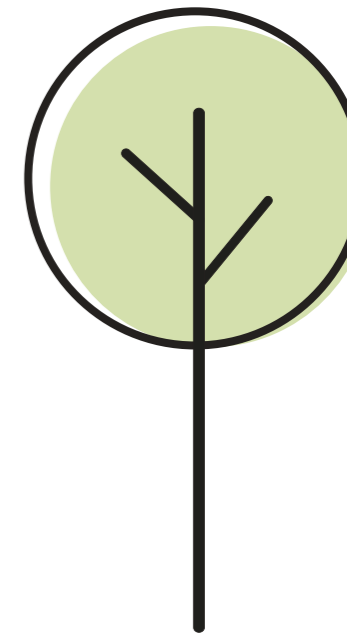
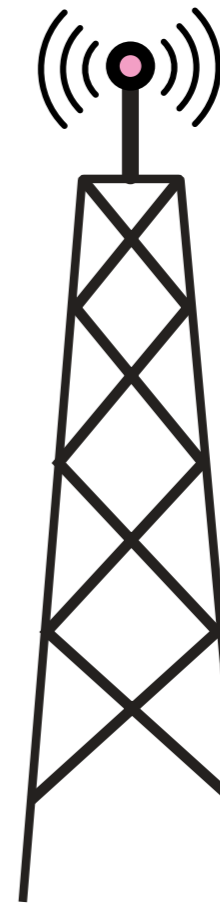
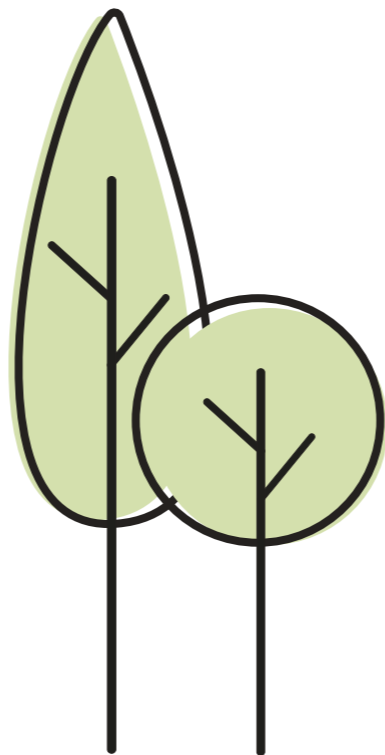
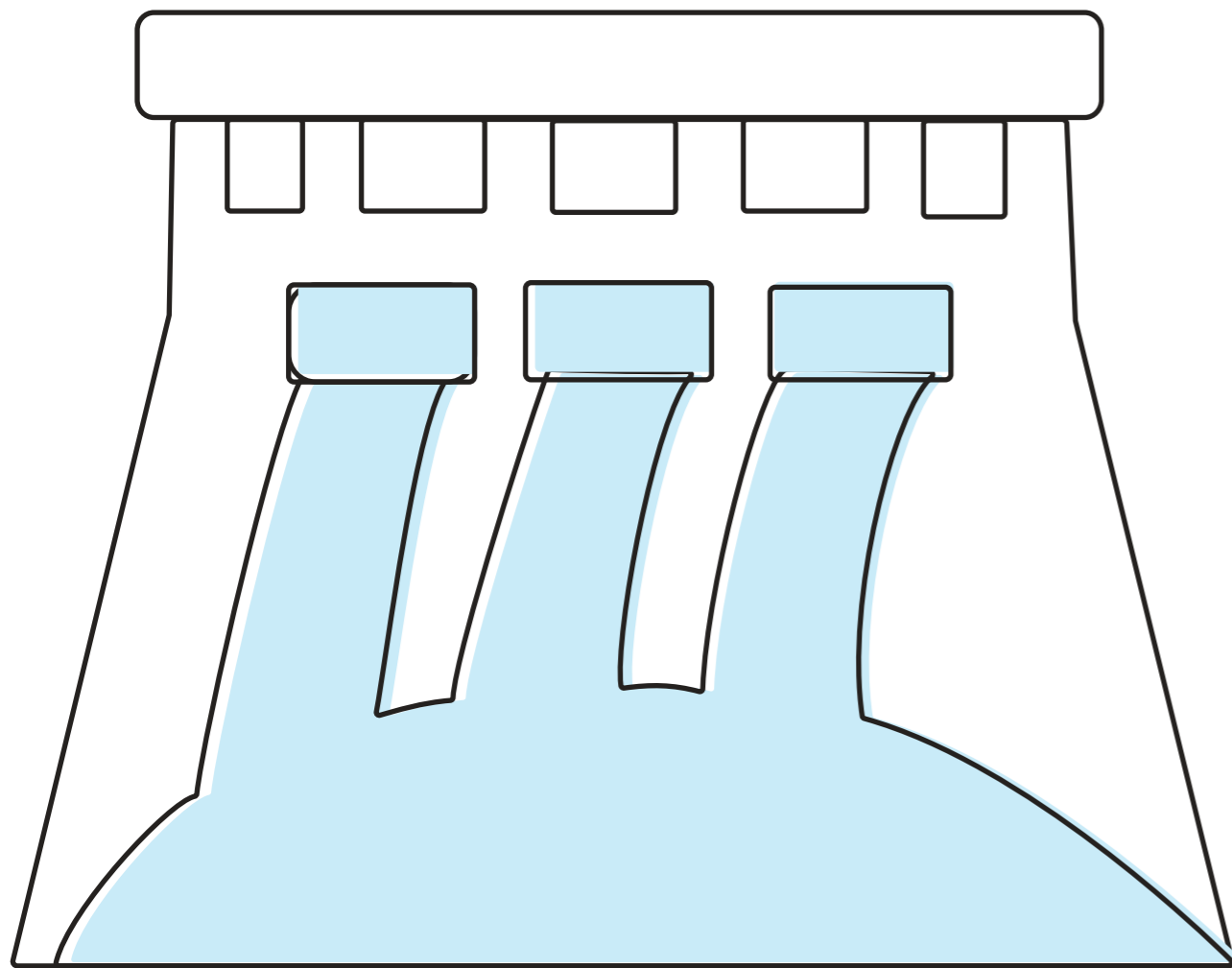
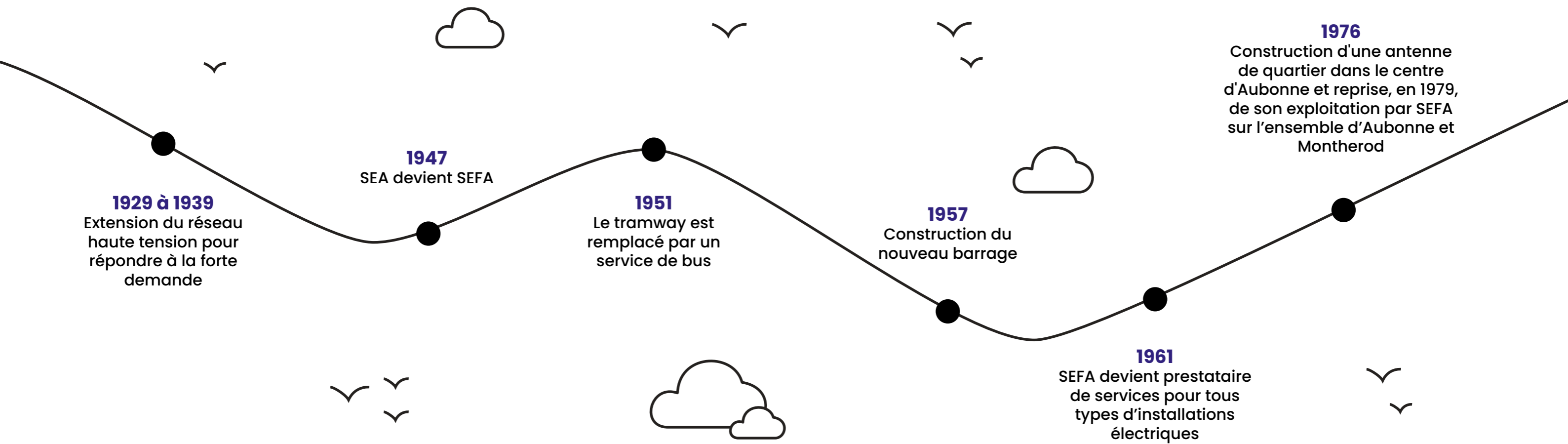
- S SEFA Aubonne Siège
- Electricité + Multimédia
- B Barrage
- Multimédia
- 1 Centrale de Plan-Dessous
- Chauffage à distance
- 2 Centrale La Vaux
- Vélos électriques en libre service

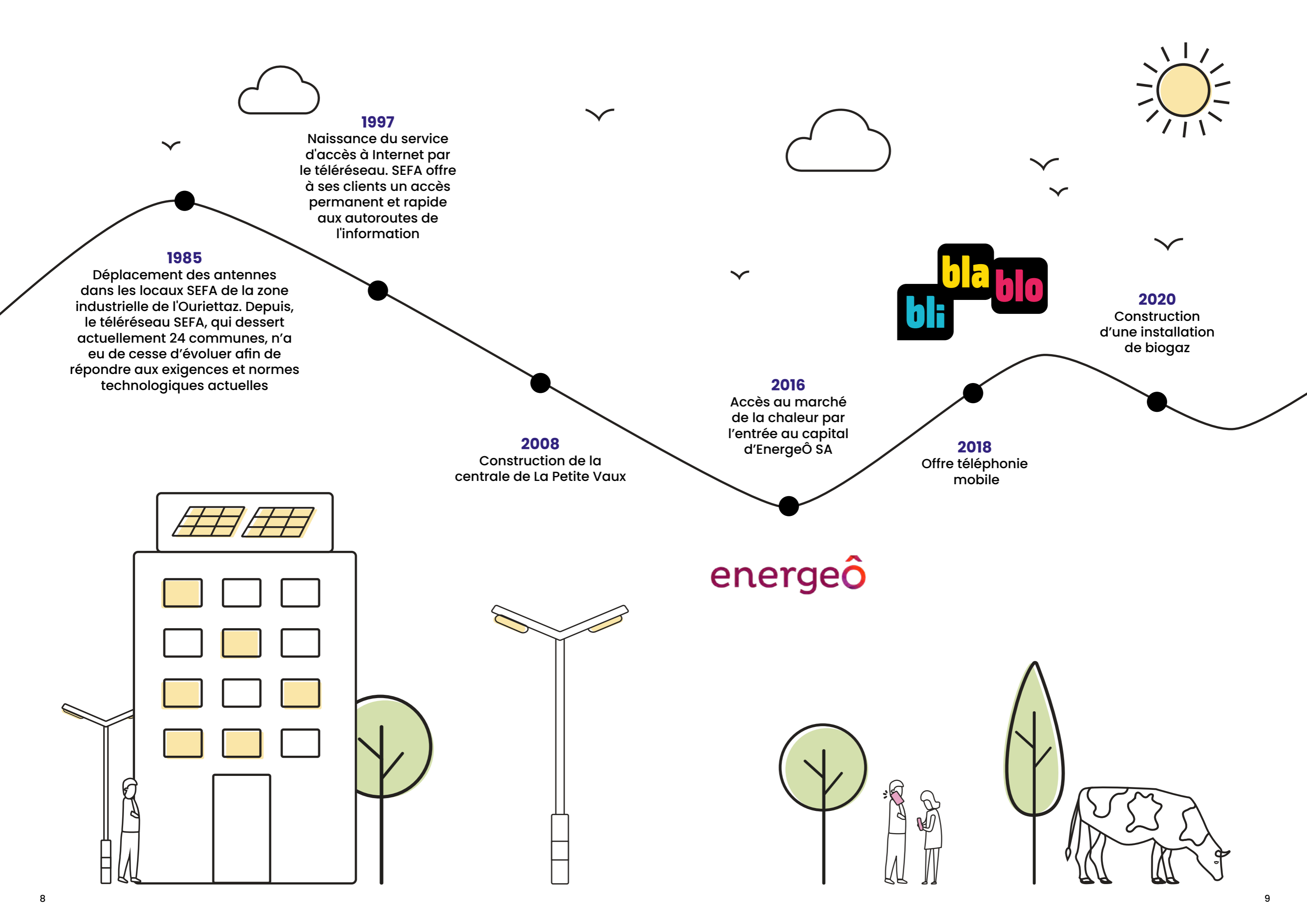


Depuis 1895, SEFA accompagne les évolutions technologiques, économiques et sociétales de la région. L'année 2025 marque une étape symbolique : 130 ans d'ancrage énergétique au service du territoire. Mais au-delà de cet héritage, notre environnement se transforme à une vitesse inédite: production décentralisée, digitalisation des réseaux, nouvelles exigences réglementaires et pressions économiques redessinent le paysage énergétique. Face à cette accélération, notre cap demeure clair : proposer une offre 100 % locale, durable et intelligente.

Il était une fois...







1985

Déplacement des antennes dans les locaux SEFA de la zone industrielle de l'Ouriettaz. Depuis, le téléseuil SEFA, qui dessert actuellement 24 communes, n'a eu de cesse d'évoluer afin de répondre aux exigences et normes technologiques actuelles

1997

Naissance du service d'accès à Internet par le téléseuil. SEFA offre à ses clients un accès permanent et rapide aux autoroutes de l'information

2008

Construction de la centrale de La Petite Vaux

2016

Accès au marché de la chaleur par l'entrée au capital d'EnergieÔ SA

2018

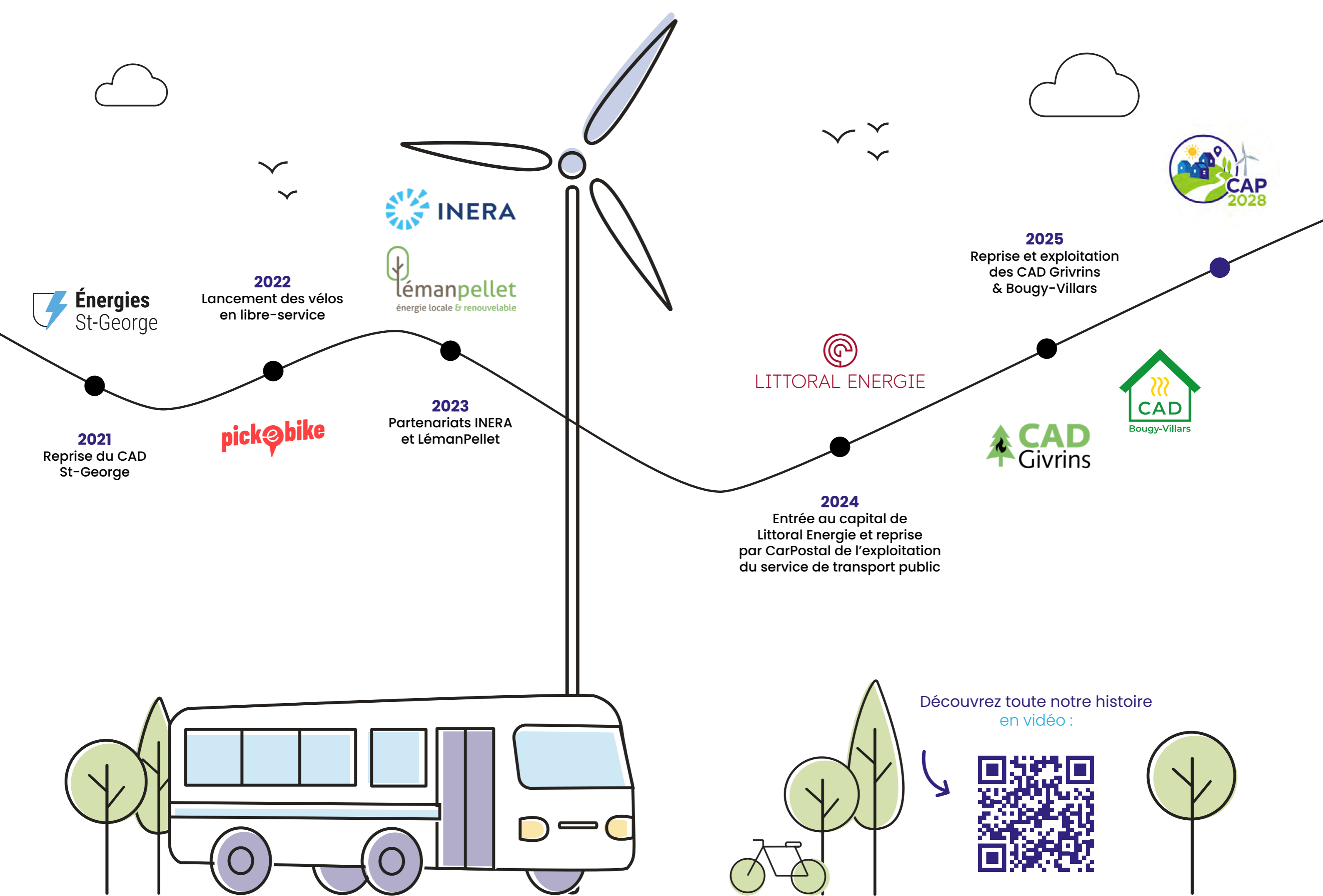
Offre téléphonie mobile

2020

Construction d'une installation de biogaz

energeô

bli bla blo



Découvrez toute notre histoire en vidéo :



Choisir pour durer

De CAP 2025 à CAP 2028, une trajectoire maîtrisée



2020-2025 : Les fondations d'un énergéticien moderne

La stratégie CAP 2020-2025 a transformé SEFA en profondeur. D'une entreprise de services publics traditionnelle, SEFA est devenue un acteur agile et multiservices. Cette période fondatrice s'est traduite par :

- Une diversification réussie : Passage de notre modèle historique centré sur l'hydroélectricité à un portefeuille multi-énergies développé avec des partenaires et intégrant notamment le solaire, le biogaz, le chauffage à distance (CAD), le pellet, la mobilité douce, etc. ;
- Une modernisation accélérée : Digitalisation de nos processus de distribution (déploiement du smart metering), montée en compétences de nos équipes et ancrage territorial à travers des partenariats ciblés, à l'image de Littoral Energie pour les pompes à chaleur (PAC);
- Une résilience financière prouvée : Maintien et stabilisation de nos marges, et ce, malgré un contexte marqué par une forte volatilité des marchés de l'énergie ;

2026-2028 : Consolidation et ancrage territorial renforcé

La feuille de route CAP 2028 s'appuie sur ces solides acquis. Il s'agit désormais de prouver la rentabilité pérenne de ce modèle, d'amplifier notre impact local et pour ce faire d'optimiser notre efficacité et la qualité de notre relation clients

Nos priorités s'articulent autour de cinq axes stratégiques complémentaires :

1. Transformer nos infrastructures

- Adapter nos réseaux à la transition énergétique, notamment par l'intégration des Communautés d'Énergie Locales (CEL)...
- Poursuivre la modernisation et l'extension de nos CAD (Givrins, Saint-George, Bougy-Villars) pour optimiser les coûts et réduire drastiquement les émissions de CO2 de la région.

2. Optimiser les productions renouvelables

- Maximiser l'autoconsommation via des solutions sur mesure pour nos clients (systèmes de stockage, Regroupements dans le Cadre de la Consommation Propre - RCP).
- Pérenniser notre patrimoine hydroélectrique en sécurisant sa production (à l'instar de notre accord de valorisation avec SI Nyon).

3. Adapter le réseau multimédia

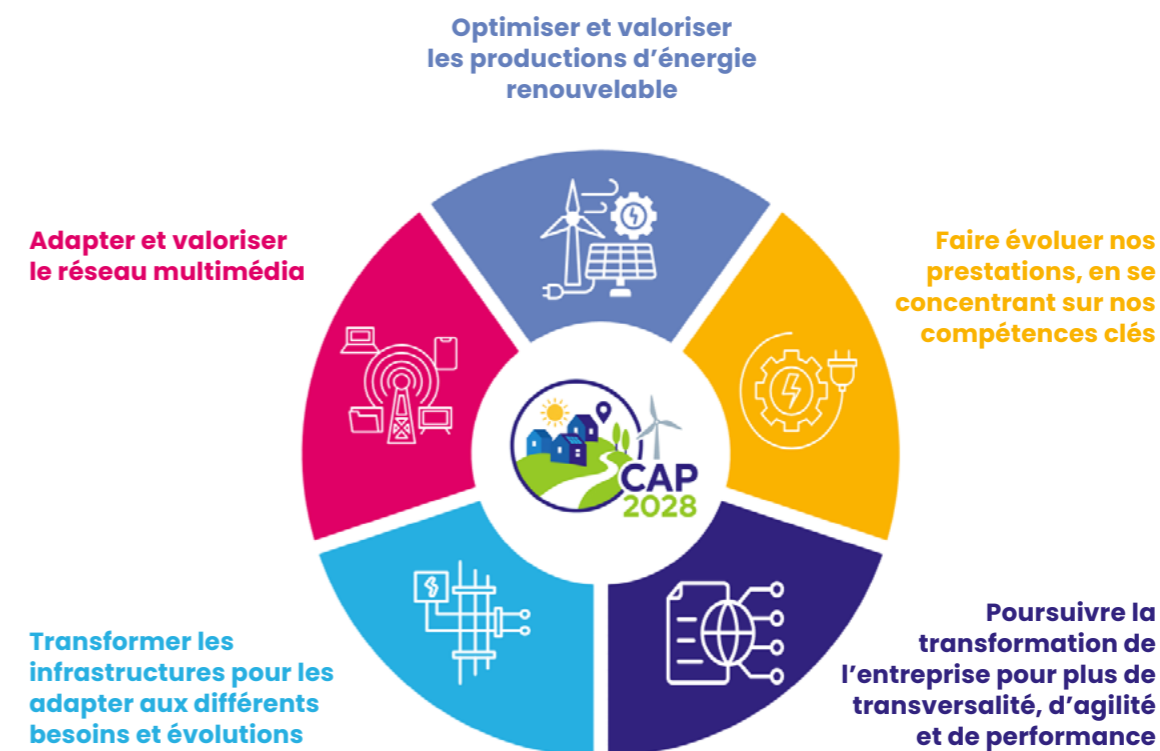
- Maintenir notre compétitivité face à la concurrence en misant sur notre atout majeur : la proximité (service local, 24/24 ,7/7, déploiement ciblé de la fibre optique).
- Accompagner nos clients dans la transition technologique vers le tout-IP, face à l'abandon programmé de la téléphonie fixe traditionnelle.

4. Faire évoluer nos prestations

- Concentrer nos forces sur nos compétences clés : les installations électriques complexes (pompes à chaleur, photovoltaïque) et un service après-vente réactif et performant.
- Développer, au travers de partenariats, des services à forte valeur ajoutée, tels que l'audit énergétique et l'accompagnement à la rénovation des bâtiments.

5. Renforcer les coopérations régionales

- Mutualiser les services de support (généralistes ou techniques) avec des entreprises partenaires afin d'accélérer notre modernisation et notre adaptation aux nouvelles exigences réglementaires.
- Développer des synergies locales concrètes (à l'image de nos participations dans Lémanpellet ou Littoral Energie) pour valoriser les ressources indigènes et consolider des filières d'approvisionnement en circuit court.



Une stratégie au service de notre région CAP 2028 n'est pas un plan de croissance démesurée, mais un cadre d'action pragmatique et équilibré :

- **Pour nos clients** : L'assurance d'un partenaire fiable et de proximité et de solutions énergétiques intelligentes, durables et locales.
- **Pour nos communes** : Un partenaire de confiance, pleinement engagé dans la transition énergétique (gestion de CAD, soutien aux projets collaboratifs tels que l'Armary, Lémanpellet, etc.).
- **Pour nos actionnaires** : Une rentabilité pérenne, adossée à des actifs tangibles (réseaux de distribution, participations stratégiques) et pilotée par une gestion financière rigoureuse.

« Pour durer, rêvons loin ; agissons ici et maintenant. » Cette maxime guide quotidiennement le Conseil d'administration et le Comité de Direction : en concentrant nos ressources là où SEFA crée une valeur mesurable et durable, nous renforçons notre autonomie et notre capacité d'innovation au bénéfice de toute la région de La Côte.

Participations & actionnariat

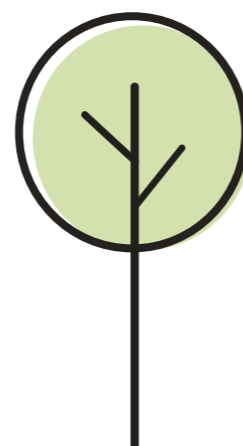
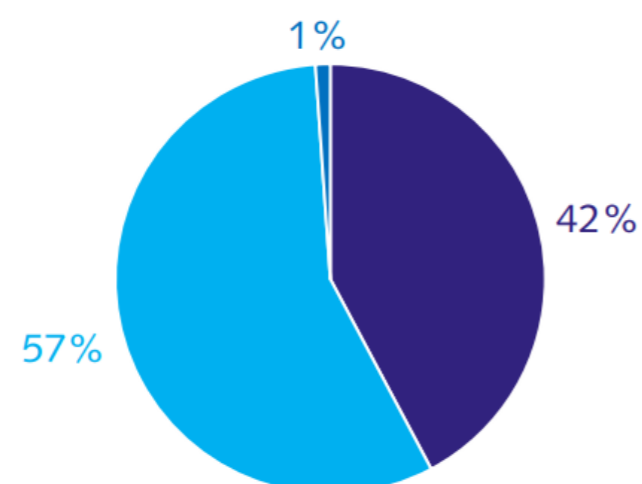
Participations

Entreprise	Actions	Représentant SEFA
SEFA Mobilité	100%	Jean-Marie Surer, Nicolas Suter, Nicolas Cottier, Laurent Balsiger
Energies Saint-George SA	90%	Jean-Marie Surer jusqu'au 30.06.2025, Nicolas Suter dès le 01.07.2025 Laurent Balsiger
CAD Givrins SA	80%	Nicolas Cottier Frédéric Viviani, Christian Rod
Lémanpellet SA	40%	Laurent Balsiger Frédéric Viviani
CAD Bougy-Villars SA	35%	Laurent Balsiger, Jean-Claude Auch jusqu'au 30.06.2025 Nicolas Suter dès le 01.07.2025
Littoral Energie SA	30%	Laurent Balsiger
EnergieÔ SA	25%	Laurent Balsiger
KONSTL SA - vendu en avril 2025	21,5%	Jean-Claude Auch
ARMARY SARL	20%	Laurent Balsiger

Actionnariat

Capital (%)

- Privé
- Public
- Employés



Conseil d'administration

Membres désignés par l'assemblée	Entrée en fonction	En fonction jusqu'à l'assemblée ordinaire de
Jean-Marie Surer*	Président	2009 Jusqu'au 30.06.2025
Nicolas Suter*	Vice-président	2004 Président dès le 01.07.2025 2028
Laurent Auchlin		2024 2028
Nicolas Cottier		2018 Vice-Président dès le 01.07.2025 2026
Philippe Durr		2019 2027
Luc Magnollay*		2022 2026
Josselin Meylan*		2023 2027
Membre désigné par le Canton		
Aline Clerc	Représentante DGE-DIREN	2021
Secrétaire hors conseil		Organe de révision
Nathalie Lugon-Moulin		KPMG SA

* Membres du bureau du Conseil
 Jusqu'au 30.06.2025 : Jean-Marie Surer, Nicolas Suter, Nicolas Cottier
 Dès le 01.07.2025 : Nicolas Suter, Luc Magnollay, Josselin Meylan

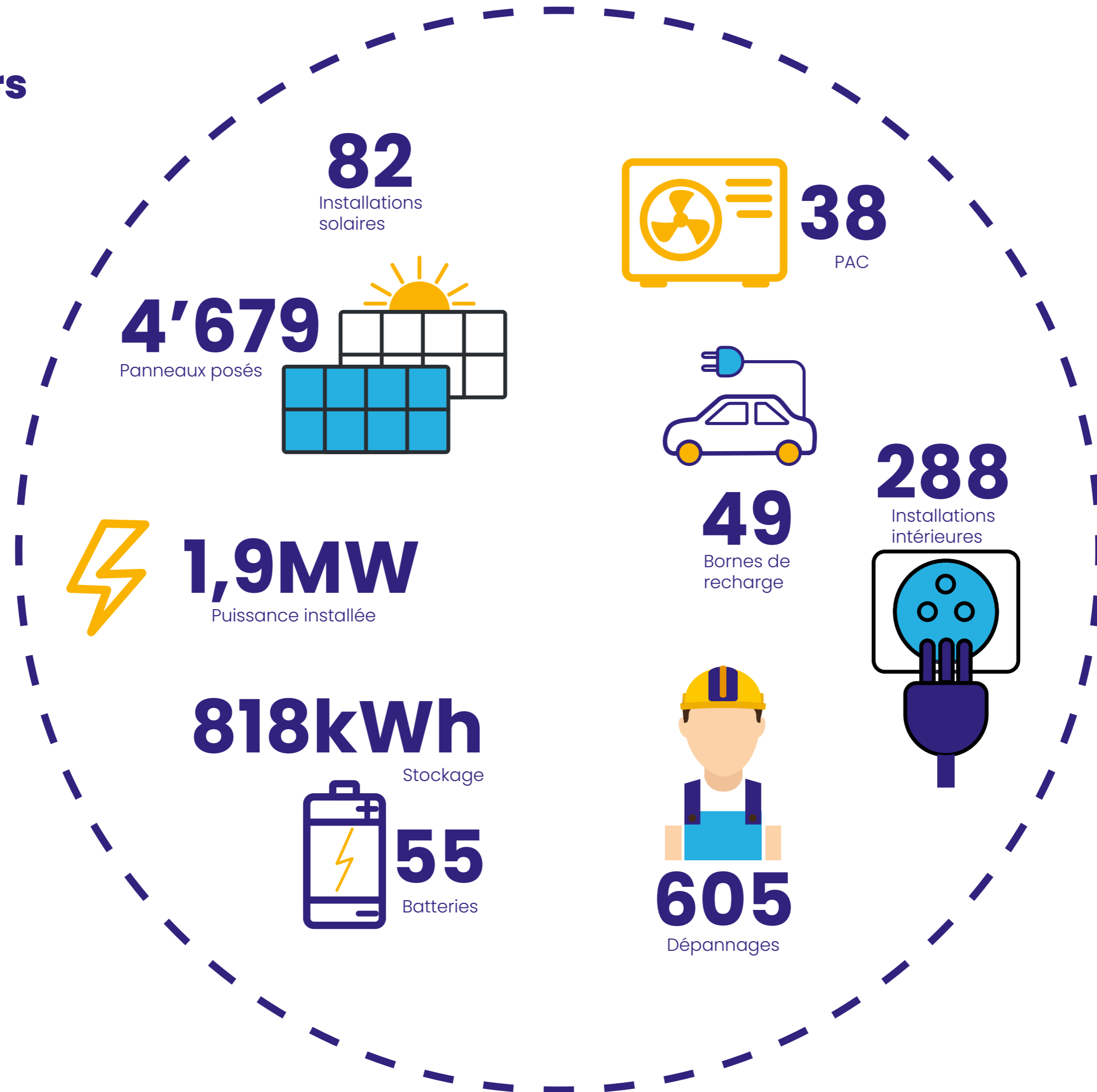
Comité de direction

Laurent Balsiger	Directeur	
Nathalie Lugon-Moulin	Assistante de direction	
Carine De Barros	Ressources Humaines	
Christian Rod	Distribution, Patrimoine & Energies	
Pierre-Yves Rochat	Installations & Bâtiments	
Frédéric Viviani	Finance & Approvisionnement	
Alain Ligné	Transformation et Services partagés	
Jean-Claude Auch	Vente & Relations Clients	jusqu'au 31.07.2025
Richard Loué		depuis le 01.06.2025

Indicateurs

INSTALLATIONS

BÂTIMENTS &





1,9 MW

Puissance solaire installée sur le territoire

11,9 GWh

Injections photovoltaïques en 2025

84 %

De l'énergie rachetée et consommée
localement en temps réel

Photovoltaïque

Une dynamique au cœur de la transition énergétique locale

Depuis plusieurs années, le photovoltaïque s'impose comme un levier concret de la transition énergétique dans notre région. Avec plus de 600 installations réalisées, SEFA accompagne cette évolution au plus près du terrain, en apportant des solutions adaptées à chaque projet.

Chaque réalisation est le fruit d'un travail de proximité : comprendre les besoins, anticiper les usages futurs et proposer des installations durables et performantes. Nos équipes, composées de plus de 30 spécialistes, qualifiés et diplômés, disposent de compétences reconnues et régulièrement mises à jour. Cet ancrage technique constitue un atout déterminant dans un marché concurrentiel, en garantissant à nos clients des solutions fiables, maîtrisées et adaptées. Engagées à chaque étape des projets, elles contribuent également à la transmission de ce savoir-faire aux nouvelles générations.

Au-delà des installations, le développement du solaire transforme les équilibres énergétiques. SEFA veille à valoriser au mieux l'énergie produite, notamment grâce à l'autoconsommation et aux solutions de stockage, tout en assurant la stabilité du réseau électrique.

Cette dynamique s'inscrit également dans une logique de coopération régionale, illustrée par des partenariats solides, notamment avec la SEVJ* et les SI* de Nyon, qui renforcent notre capacité d'action, visent à améliorer nos pratiques et à gagner en efficacité, au bénéfice des clients des deux entités.

À l'horizon CAP 2028, SEFA entend consolider cette dynamique en renforçant son rôle d'acteur de proximité de la transition énergétique, en développant des solutions à forte valeur ajoutée pour ses clients et en contribuant activement à un système énergétique plus flexible, performant et durable.

*SEVJ Société Electrique de la Vallée de Joux , SI Nyon Services Industriels

Hydroélectricité

Moderniser pour garantir la résilience

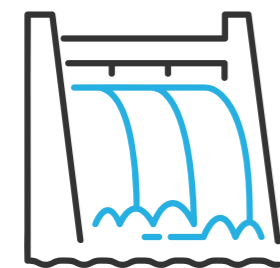
L'année 2025 a été marquée par une production hydraulique historiquement faible, avec 27,2 GWh produits. Dans ce contexte, la modernisation engagée ces dernières années démontre toute sa pertinence.

Le renouvellement progressif des systèmes de pilotage (Groupes 3, 4 et 5), la révision de la turbine du Groupe 5 ainsi que la mise à jour du système central permettent désormais d'ajuster la production en continu et de s'adapter aux prévisions d'arrivée d'eau, compensant ainsi certaines erreurs de prévision.

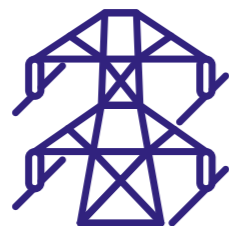
Un nouvel outil anticipe les débits et optimise la planification de la production. Cette capacité d'annonce plus précise au réseau national contribue à éviter certaines pénalités financières et renforce la maîtrise opérationnelle.

En parallèle, les études liées à la migration piscicole, à la gestion des éclusées et au transport des sédiments ont été finalisées et transmises aux autorités cantonales, inscrivant la modernisation hydraulique dans une logique de responsabilité environnementale durable.

Cette démarche rappelle que la modernisation des installations ne se limite pas à leur performance : elle intègre également la préservation de l'environnement local, en lien direct avec le territoire sur lequel SEFA opère.



27,2
GWh produits



78
GWh distribués



3'751

Clients Multimédia

866

Clients Mobile

1'005

Clients Fibre

Multimédia

Maîtrise d'un marché sous tension

L'année 2025 s'inscrit dans la continuité d'un marché multimédia particulièrement concurrentiel. Les principaux acteurs nationaux, Swisscom et Sunrise, ont maintenu une forte pression commerciale à travers des offres toujours plus agressives, tant sur les segments B2C que B2B.

Ce contexte exigeant a nécessité une adaptation constante de notre positionnement et de nos actions commerciales.

Sur le plan des résultats, le premier semestre 2025 s'est révélé complexe, marqué par une baisse significative du nombre d'abonnés. Cette tendance a toutefois été inversée au cours du second semestre. L'action commerciale menée lors d'AubonnExpo a permis de renforcer la fidélisation de notre clientèle existante, tandis que la mise en œuvre d'une nouvelle stratégie commerciale globale dès septembre 2025 a soutenu la reprise.

Grâce à ces leviers, nous clôturons l'exercice 2025 avec un nombre total de clients supérieur à celui observé en début d'année. En parallèle, l'évolution des usages se confirme avec l'abandon progressif et attendu de la téléphonie fixe au profit de solutions plus modernes et flexibles.

Pour 2026, notre vision s'inscrit pleinement dans le cadre de la stratégie CAP2028 tant sur les segments de produits destinés aux particuliers qu'aux entreprises (B2C et B2B) et des objectifs multimédias qui en découlent. Trois axes de développement structureront nos priorités. Le premier vise à augmenter le nombre de clients raccordés à notre réseau FTTH, pilier central de notre proposition de valeur. Le deuxième consiste à renforcer notre présence sur les réseaux en technologie coaxiale, pour lesquels une transition vers le FTTH n'est pas prioritaire ou réalisable à court terme. Enfin, le troisième axe porte sur le développement de notre activité en dehors de nos zones historiques, via le réseau BBCS (réseaux Swisscom en location).

Opérateur 100% romand



Le multimédia d'ici.

Chauffage à distance | CAD

Consolidation et développement d'une activité stratégique

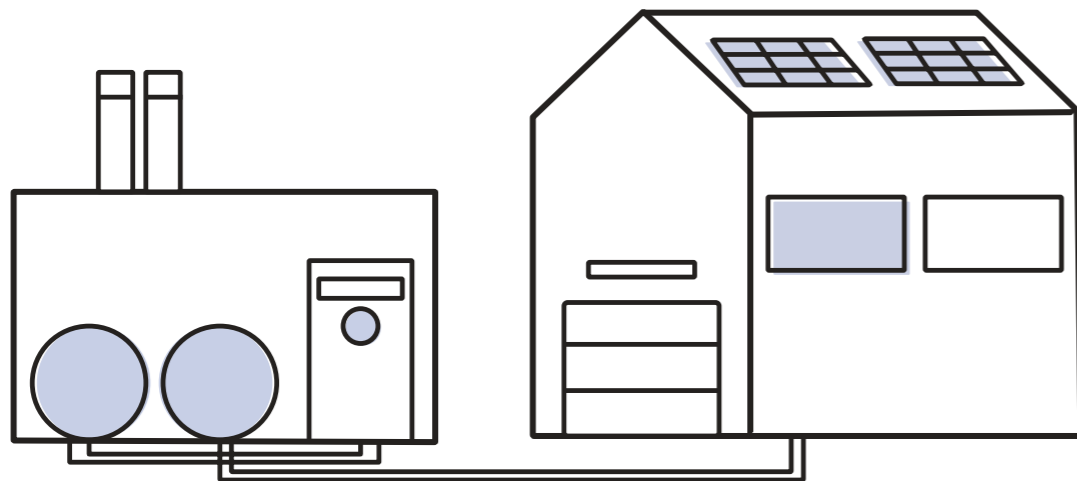
Dans le cadre de sa stratégie de diversification, SEFA a consolidé la gestion de 3 chauffages à distance (CAD) en coopération avec les communes de Saint-George, Bougy-Villars et Givrins.

D'importants travaux d'optimisation technique et d'extension de réseaux ont permis, au cours de l'année écoulée, d'augmenter significativement le nombre de clients raccordés, SEFA répondant ainsi aux engagements pris auprès des communes. Parallèlement, la digitalisation des relevés de compteurs assure désormais un suivi fiable des consommations et une facturation simplifiée.

Fidèle à ses valeurs, SEFA privilégie les circuits courts : l'énergie provient exclusivement de plaquettes forestières issues de groupements régionaux. Ce modèle garantit un chauffage renouvelable et soutient activement l'économie forestière locale.

Ce pôle d'activité étant devenu un axe de développement prioritaire avec plusieurs projets de raccordements à l'étude, SEFA a renforcé ses compétences par l'arrivée d'un chef de projet dédié. Sa mission consiste à coordonner le déploiement opérationnel et à garantir une vision stratégique à long terme.

La rentabilité et la pérennité des CAD reposent sur un équilibre rigoureux entre investissements, extensions de réseaux et tarification adaptée. Cette activité représente un levier de croissance concret, pleinement aligné avec notre vision d'un avenir énergétique durable et ancré dans notre région.



Compteurs intelligents

SMART METER

Digitaliser pour piloter un système énergétique en mutation

La transformation du modèle énergétique local ne repose pas uniquement sur le développement des énergies renouvelables. Elle implique une capacité accrue à mesurer, comprendre et piloter les flux énergétiques dans un système devenu plus complexe, plus décentralisé et plus dynamique.

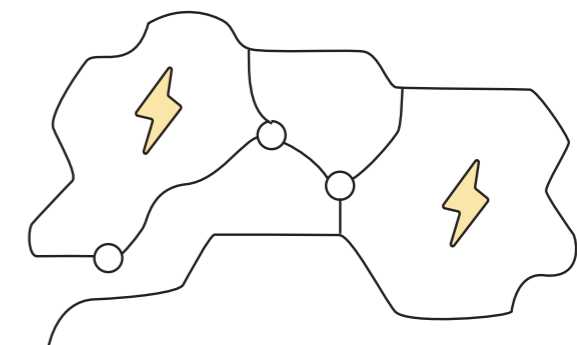
Dans ce contexte, les compteurs intelligents constituent une infrastructure clé. En 2025, leur déploiement s'est poursuivi avec 1'400 unités installées, soit une progression de 20 % sur un an. Cette montée en puissance traduit une volonté claire : doter le réseau des outils nécessaires à une gestion plus fine et plus réactive de l'énergie.

Ces équipements permettent un suivi détaillé des consommations, mais également une meilleure intégration des productions locales, en particulier photovoltaïques. Ils offrent une visibilité accrue sur les flux, facilitent l'équilibrage du réseau et contribuent à limiter les déséquilibres liés à la variabilité des productions décentralisées.

Au-delà de la mesure, le smart meter s'inscrit dans une logique de pilotage. En combinant les données collectées avec les outils de gestion du réseau, SEFA renforce sa capacité à anticiper les besoins, à ajuster les flux et à optimiser l'utilisation des infrastructures existantes.

À ce jour, le parc de compteurs intelligents atteint environ 3'700 unités cumulées, avec un objectif de déploiement de 5'600 unités sur 7'000, soit 80% du parc à horizon 2028. Cette trajectoire s'inscrit dans une stratégie plus large de digitalisation du réseau, visant à accompagner l'électrification des usages et l'évolution du système énergétique local.

Cette transformation reste en grande partie invisible pour l'utilisateur final. Pourtant, elle constitue l'un des fondements les plus structurants du modèle énergétique de demain : un système capable de s'adapter en temps réel, de mieux valoriser l'énergie produite localement et de garantir la stabilité de l'approvisionnement dans un environnement en constante évolution.



Un réseau intelligent ne se voit pas
Il se mesure, s'anticipe et se pilote

1'400

Compteurs intelligents installés en 2025

+20 %

Progression annuelle du déploiement

Gestion plus fine

Des flux de production et de consommation

Une année d'innovation en mobilité douce

Lancé en 2021 comme projet pilote, le service de vélos électriques en libre-service de SEFA a franchi une étape décisive en 2025 avec « BROOM ». Après quatre années de collaboration avec Pick-e-Bike, SEFA a repris en main l'intégralité du service pour en faire une marque régionale pérenne, conçue par et pour le territoire. Ce pivot stratégique s'appuie sur des partenaires locaux : Schematic (start-up hébergée par SEFA) et Bike Express, pour proposer une solution fiable, économique et adaptée aux usages intensifs de notre région.

« BROOM » combine assistance électrique jusqu'à 25 km/h, confort optimal et design pratique, le tout piloté par une plateforme technologique propriétaire garantissant une expérience utilisateur fluide et une totale autonomie opérationnelle. 60 vélos sont d'ores et déjà disponibles reliant 14 stations sur 7 communes.

Au-delà du produit, « BROOM » incarne notre ancrage territorial : identité visuelle aux couleurs de SEFA, accessoires fabriqués par Afiro et l'Atelier K, et connectivité via Net+. Une démarche qui allie innovation, durabilité et création de valeur locale, tout en réduisant notre empreinte environnementale.

Dès janvier 2026, « BROOM » ouvre une nouvelle ère pour la mobilité douce en région. Une solution qui roule pour l'avenir et pour nos valeurs : autonomie, performance et engagement territorial.

Partenaires publics

Aubonne, Lavigny, Etoy, Buchillon, Saint-Livres, Allaman, Yens et Villars-sous-Yens, Féchy

Partenaires privés

Merck, Intuitive, Littoral Parc

N'attendez plus et rejoignez notre communauté !



60
vélos déployés

12
Partenaires publics & privés

15
Stations vélos à disposition
des usagers sur 9 communes

110'888
minutes de location



900'000

CHF Investissement initial

20

L'Armary fête ses
20 ans en 2026

SEFA

Adrien Streit

Gottfried Roth

Commune
d'Aubonne

Michel Favre

Armary | 20 ans

Un partenariat exemplaire entre agriculture, commune et énergie

En 2006, trois agriculteurs visionnaires – Adrien Streit, Gottfried Roth et Michel Favre – concrétisaient un projet ambitieux sur l'Armary : combiner irrigation sous pression et production hydroélectrique. Vingt ans plus tard, cette initiative affiche un bilan remarquable, fruit d'un partenariat exemplaire entre acteurs agricoles, collectivité publique et entreprise énergétique.

L'Armary, modeste canal d'origine romaine reliant Aubonne au Léman sur 16 kilomètres, rend depuis des siècles de précieux services à ses riverains. Au printemps 2006, les trois initiateurs achèvent les travaux permettant de canaliser l'eau pour irriguer leurs cultures sans recourir aux moteurs diesel. La production électrique, condition sine qua non au soutien de l'ADER (association de promotion des énergies renouvelables), complétait ingénieusement le dispositif.

À l'automne 2006, le Groupement d'arrosage et de turbinage de l'Armary Sàrl était constitué, réunissant cinq associés à parts égales : les trois agriculteurs, la Commune d'Aubonne et la SEFA. Cette structure collaborative, rare et précieuse, perdure aujourd'hui sans heurts notables.

« De nombreux collègues agriculteurs sont venus s'inspirer de nos installations, mais la plupart n'ont pu avancer, faute de droits d'eau ou d'appui communal », rappelle Adrien Streit, président de la Sàrl. Dans leur cas, chaque associé a obtenu un droit d'eau exclusif cantonal, tandis que la Commune – propriétaire intégrale de l'Armary – facilitait les aménagements tout en respectant le débit minimum réglementaire de 10 l/s.

Le succès repose largement sur l'engagement personnel des trois agriculteurs qui ont réalisé eux-mêmes une grande partie de l'installation des conduites et ouvrages hydrauliques. « Sans ce travail manuel, la facture aurait été bien plus lourde », souligne Gottfried Roth. La SEFA a assuré l'équipement électrique tandis que la Commune garantissait l'entretien du cours d'eau. « Nous formons une équipe soudée, c'est là notre force », affirment les cinq partenaires.

L'investissement initial de 900'000 francs (180'000 francs par associé) s'avère judicieux. Le contexte de 2006, avec une rétribution à prix coûtant (RPC) garantie sur 25 ans, a permis de percevoir en moyenne 27 ct/kWh pour un coût de revient de 13,5 ct. « Nous avons amorti environ trois quarts de l'investissement. L'objectif est d'atteindre un remboursement complet d'ici 2031, fin de la RPC », précise Laurent Auchlin, municipal d'Aubonne.

Côté irrigation, les agriculteurs bénéficient d'une eau sous pression à tarif avantageux, compensant les périodes de moindre production électrique. « L'Armary n'a jamais failli. Même si le débit a légèrement diminué, l'avenir reste serein grâce à l'alimentation par le Jura », conclut Gottfried Roth.

Ce partenariat démontre qu'agriculture, énergie renouvelable et intérêt public peuvent converger harmonieusement vers un modèle durable et profitable pour tous, incarnant parfaitement notre vision d'une transition énergétique collaborative et territoriale.

Partenariats

Un choix stratégique affirmé

Coopérer pour renforcer notre solidité industrielle

Dans un environnement énergétique en forte évolution, SEFA fait le choix d'un modèle fondé sur la coopération, non par contrainte, mais comme levier de maîtrise, de promotion et de cohérence à l'échelle régionale.

Les partenariats engagés ces dernières années permettent de compléter les compétences, de sécuriser certaines activités spécifiques et d'optimiser les ressources, tout en conservant une maîtrise directe des infrastructures et des décisions stratégiques. Cette approche se traduit par des collaborations ciblées avec des acteurs régionaux, notamment pour la valorisation de la production hydraulique, le développement d'installations solaires ou encore la gestion de certaines composantes du réseau. Ces coopérations s'inscrivent dans une logique claire : renforcer la solidité du modèle sans dilution des responsabilités. Elles permettent à SEFA de s'appuyer sur des expertises complémentaires tout en conservant son rôle d'acteur local de référence.



SEFA a conclu, à la fin de l'année 2025, un contrat d'approvisionnement en énergie électrique renouvelable avec les Services industriels de Nyon (SI Nyon).

Par sa signature, les deux partenaires unissent leurs forces pour valoriser durablement et au niveau régional une production renouvelable indigène, issue de l'aménagement hydroélectrique de l'Aubonne. L'accord porte sur environ 30 % de la production annuelle des centrales de Plan-Dessous et de La Vaux, pour une durée initiale de cinq ans. Il offre à SI Nyon un accès sécurisé à une énergie renouvelable locale, tout en permettant à SEFA de donner de la visibilité à sa production hydraulique et de renforcer la stabilité de l'exploitation de ses ouvrages.

Ce cadre contractuel favorise une gestion responsable et coordonnée des infrastructures, en créant les conditions nécessaires à leur entretien, à leur modernisation et à leur performance sur le long terme, dans l'intérêt des deux cocontractants.

Au-delà de ses aspects opérationnels, cet accord illustre une coopération durable entre acteurs publics de l'énergie de la région de La Côte, engagés dans la transition énergétique, la sécurité d'approvisionnement et la valorisation du patrimoine hydraulique régional.

Dans un contexte de transition énergétique et d'exigence accrue d'efficacité opérationnelle, SEFA et SEVJ ont décidé de renforcer leur coopération stratégique.

Cette collaboration concerne en particulier le développement et la gestion des installations solaires, avec un objectif partagé : améliorer l'efficacité, renforcer la cohérence des pratiques et optimiser l'utilisation des compétences, au bénéfice des clients-es des deux entités. Dans cette même dynamique, SEFA et SEVJ ont fait le choix stratégique de déployer un outil informatique commun CRM (gestion de la relation client) - le logiciel Odoo - permettant la mutualisation de certains coûts, le partage de savoir-faire et l'harmonisation des processus de relation client, tout en préservant l'autonomie de chaque société.

Cette coopération s'inscrit dans une approche évolutive : d'autres formes de collaboration pourront être envisagées à l'avenir, en fonction des besoins opérationnels identifiés, des opportunités concrètes et de l'intérêt économique partagé, toujours dans une logique de pragmatisme et de création de valeurs durables. La coopération ciblée entre acteurs énergétiques régionaux constitue un levier d'efficacité et de résilience face aux défis du secteur, aujourd'hui comme demain. SEFA s'inscrit dans cette dynamique.



La nouvelle collaboration avec Romande Énergie concerne un périmètre spécifique lié à la gestion du réseau moyenne tension. Elle vise à renforcer la fiabilité et la sécurité de l'infrastructure dans un environnement technique et réglementaire de plus en plus exigeant. Ce partenariat permet à SEFA de s'appuyer sur des compétences spécialisées et des outils éprouvés, tout en conservant la maîtrise de ses infrastructures et de ses décisions opérationnelles.

Inscrite dans une logique ciblée et encadrée, cette coopération contribue à garantir un haut niveau de qualité de service, en cohérence avec les exigences croissantes du système énergétique.



En 2025, SEFA a acté sa sortie de Thermorésô Gland, dans une logique de cohérence stratégique et de clarification de ses priorités.

Cette décision s'inscrit dans une volonté de recentrer ses activités sur ses cœurs de métier et sur les infrastructures directement liées à son territoire. Dans un environnement énergétique plus exigeant, la capacité à prioriser les investissements devient un levier déterminant de performance et de pérennité.

SEFA fait ainsi le choix de concentrer ses ressources sur ses réseaux propres et sur les activités pour lesquelles elle dispose d'une maîtrise opérationnelle complète, garantissant une création de valeur directe pour la région. Ce recentrage permet de renforcer la lisibilité du modèle, d'optimiser l'allocation des investissements et de consolider une trajectoire de développement cohérente et durable.

Quel bilan après une année de partenariat avec Littoral Energie ?

Après une année de collaboration, le partenariat avec Littoral Energie s'est révélé particulièrement fructueux. Cette alliance stratégique a généré des bénéfices tangibles : plus de 38 installations réalisées conjointement, une amélioration de notre réactivité et de notre visibilité sur le marché, ainsi qu'une optimisation de nos ressources grâce à la mutualisation des compétences techniques.

Les retours clients très positifs et l'engagement de nos collaborateurs confirment notre position d'acteur fiable dans les solutions énergétiques durables.

Chantier emblématique 2025

Le projet phare de l'année a été l'installation complète d'une pompe à chaleur dans un bâtiment en rénovation, incluant un nouveau tableau de comptage. Ce chantier d'envergure s'est distingué par la complexité de l'intégration dans une structure existante, la coordination de multiples corps de métiers, et surtout le maintien du chauffage pour les 28 locataires durant les travaux. Cette réalisation illustre notre capacité à gérer des projets techniques exigeants tout en garantissant qualité et satisfaction client, et en contribuant significativement à la réduction des émissions de CO₂.



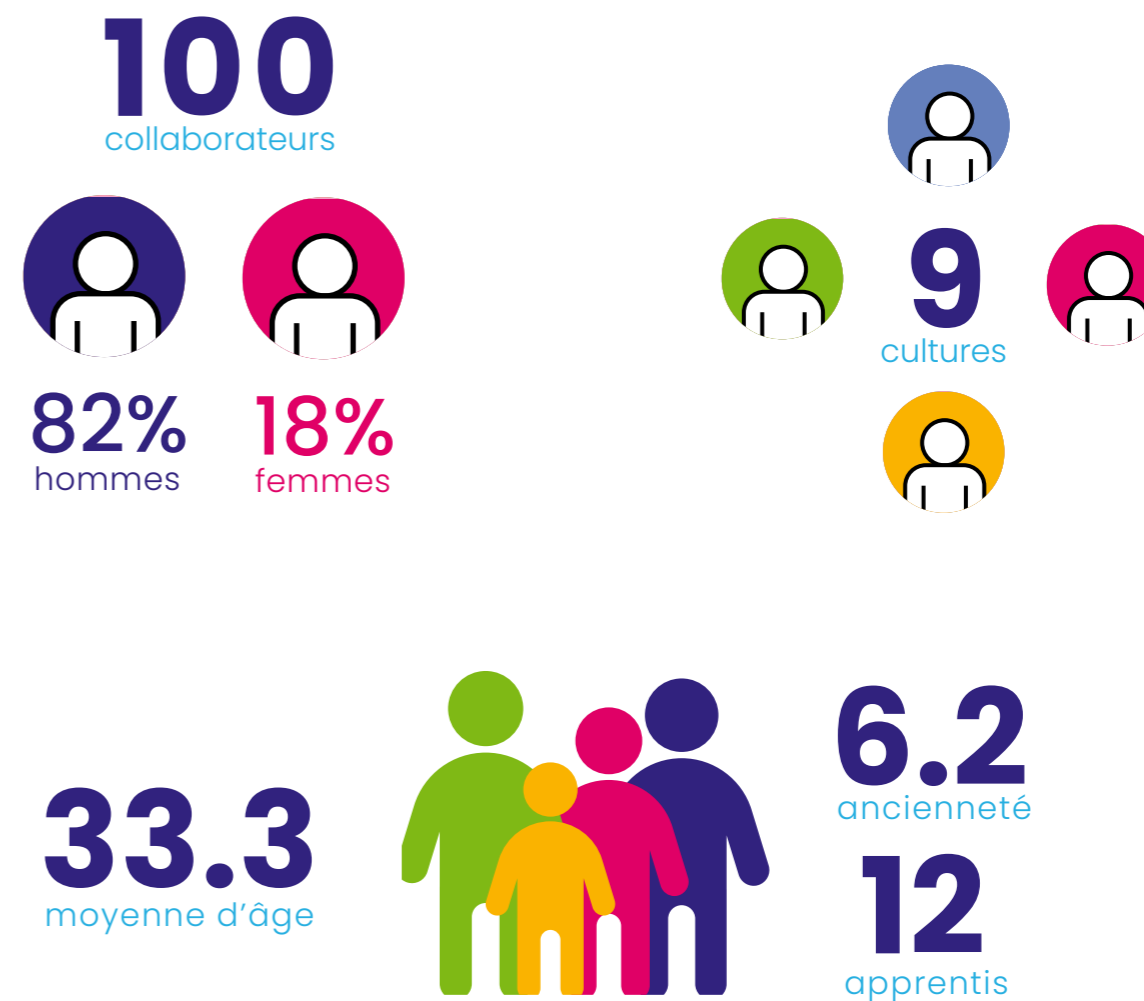
Femmes & Hommes

Nos premières ressources

La transformation du modèle énergétique local repose avant tout sur les femmes et les hommes qui la portent.

Dans un environnement plus exigeant, plus réglementé et plus concurrentiel, l'engagement des équipes constitue un levier central de solidité. La montée en compétences, la responsabilisation accrue et la structuration des processus traduisent une évolution culturelle assumée.

La performance industrielle ne se limite pas aux infrastructures. Elle s'appuie sur la compétence, la rigueur et la capacité d'adaptation collective.



Bilan au 31 décembre 2025

ACTIF

ACTIF CIRCULANT	Annexe	2025 CHF	2024 CHF
Trésorerie		18,135,034	19,991,540
Créances résultant de la vente de biens et de prestations de services			
Envers des tiers		7,872,158	8,753,702
Envers des détenteurs de participations		584,379	545,228
Envers des participations		896,758	733,310
Correction de valeur		(957,200)	(686,000)
Autres créances à court terme			
Envers des tiers	2.1	2,315,932	2,385,405
Envers des détenteurs de participations	2.1	145,555	149,183
Stocks	2.2	363,373	400,091
Actifs de régularisation		211,535	268,422
		29,567,523	32,540,881
ACTIF IMMOBILISÉ			
Annexe	2025 CHF	2024 CHF	
Immobilisations financières			
Prêts à des tiers		715,250	662,374
Correction de valeur		(210,000)	(165,000)
Prêts à des participations	2.3	3,020,302	3,009,302
Correction de valeur		(1,700,000)	(1,969,000)
Placement à terme		1,600,000	
Titres		1,763,099	1,571,299
Correction de valeur		(130,000)	
Participations	2.4	5,233,000	5,276,000
Correction de valeur sur participations		(4,729,000)	(4,172,000)
Immobilisations corporelles			
Immobilisations infrastructures		19,497,044	18,249,082
Immeubles d'exploitation		6,656,855	6,825,300
Equipements d'exploitation		1,778,430	1,698,852
Autres immobilisations		31,794	32,490
		33,526,774	31,018,699
		63,094,297	63,559,580

PASSIF

CAPITAUX ÉTRANGERS À COURT TERME	Annexe	2025 CHF	2024 CHF
Dettes résultant de l'achat de biens et de prestations de services			
Envers des tiers		1,304,857	2,272,491
Envers des détenteurs de participations		476,240	488,233
Envers des participations		1,784	80,391
Dettes portant intérêt, part à court terme	2.5	5,000,000	
Autres dettes à court terme			
Envers des tiers	2.6	2,453,951	2,535,908
Envers des détenteurs de participations	2.6	1,487,343	1,427,186
Envers des participations	2.6	80,917	73,535
Passifs de régularisation		2,305,435	2,954,152
		13,110,527	9,831,896
CAPITAUX ÉTRANGERS À LONG TERME			
Annexe	2025 CHF	2024 CHF	
Dettes portant intérêt, part à long terme	2.5	20,630,000	25,630,000
Provisions		4,333,419	4,499,521
		24,963,419	30,129,521
		38,073,946	39,961,417
CAPITAUX PROPRES			
Annexe	2025 CHF	2024 CHF	
Capital-actions	2.7	5,000,000	5,000,000
Réserve légale issue du bénéfice			
Réserve légale générale issue du bénéfice		4,448,700	4,448,700
Actions propres	2.8	(180,719)	(154,443)
Bénéfice au bilan			
Report		14,056,178	13,048,321
Bénéfice de l'exercice		1,696,192	1,255,585
		25,020,351	23,598,163
		63,094,297	63,559,580

Compte de résultat

Annexe	2025 CHF	2024 CHF
Produits nets des ventes de biens et de prestations de services		
Produits d'énergie	17,600,842	18,962,155
Prestations de services et installations	12,336,748	12,231,930
Propres prestations portées à l'actif	1,271,211	1,096,200
Autres produits d'exploitation	1,200,580	1,314,946
Total Produits d'exploitation	32,409,381	33,605,231
Achat et transport d'énergie	(6,145,636)	(6,427,189)
Concessions et redevances	(631,964)	(667,219)
Achat de matériel	(2,534,502)	(2,748,997)
Achats services multimédia et internet	(1,067,152)	(1,073,206)
Marge directe d'exploitation	22,030,127	22,688,620
Entretien et maintenance	(525,938)	(793,078)
Charges de personnel	(11,701,024)	(11,818,582)
Frais des services généraux	(2,001,482)	(1,896,155)
Autres charges d'exploitation	(1,796,684)	(1,436,219)
Résultat d'exploitation avant amortissements et corrections de valeur	6,004,999	6,744,586
Amortissements et corrections de valeur sur des postes de l'actif immobilisé	(3,954,825)	(5,259,440)
Résultat d'exploitation	2,050,174	1,485,146
Produits financiers	218,172	280,042
Charges financières	(314,461)	(324,806)
Résultat financier	(96,289)	(44,764)
Produits hors exploitation	54,613	64,023
Charges hors exploitation	(36,914)	(38,442)
Produits exceptionnels, uniques ou hors période	2.9 61,532	39,272
Charges exceptionnelles, uniques ou hors période	2.10 (26,415)	(10,877)
Résultat exceptionnel et hors exploitation	52,816	53,976
Résultat avant impôts	2,006,701	1,494,358
Impôts directs	(310,509)	(238,773)
Bénéfice de l'exercice	1,696,192	1,255,585

Annexe

1. Principes

1.1 Généralités

Les présents comptes annuels ont été établis conformément aux dispositions du droit comptable suisse (titre trente-deuxième du Code des obligations). Les principaux principes d'évaluation appliqués qui ne sont pas prescrits par la loi sont décrits ci-après. Afin d'assurer la comparabilité, les chiffres comparatifs du bilan ont été retraités pour garantir la même structure que l'exercice sous revue.

1.2 Comptabilisation des produits

Les produits sont reconnus au moment de la fourniture du bien ou de la prestation.

1.3 Immobilisation corporelles

L'évaluation des immobilisations corporelles s'effectue au coût d'acquisition, moins les amortissements cumulés et les corrections de valeur. Les immobilisations corporelles sont amorties de manière linéaire. En cas de signe de surévaluation, les valeurs comptables sont vérifiées et font éventuellement l'objet d'une correction de valeur.

1.4 Actions propres

Les actions propres sont comptabilisées à la date d'achat au coût d'acquisition en diminution des capitaux propres. En cas de revente ultérieure, le bénéfice ou la perte est comptabilisé dans le compte de résultat en tant que produit financier ou charge financière.

2. Informations sur les postes du bilan et du compte de résultat

2.1 Autres créances à court terme, envers des tiers

	2025 CHF	2024 CHF
Créances résultant de prestations de facturation	2,221,831	2,385,214
Diverses créances	239,656	149,374
	2,461,487	2,534,588
* Dont envers des détenteurs de participations	145,555	149,183

2.2 Stocks

Stock de matériel installations, lignes, électricité	363,373	400,091
	363,373	400,091

Annexe

2.3 Prêt à des participations

	2025 CHF	2024 CHF
Energies Saint-George SA, Aubonne	1,600,000	1,600,000
ARMARY SARL, Aubonne	20,000	40,000
ENERDIS Distribution société coopérative, Nyon	100,302	100,302
EnergieÔ SA, Vinzel	1,000,000	1,000,000
CAD Givrins SA, Givrins	300,000	
KONSTL SA, Nyon		269,000
	3,020,302	3,009,302

2.4 Participations

Nom, siège de l'entreprise	Part du capital et des droits de vote en %		Capital social	
	2025	2024	2025	2024
SEFA Mobilité Sàrl, Aubonne	100.0	100.0	20,000	20,000
ARMARY SARL, Aubonne	20.0	20.0	20,000	20,000
EnergieÔ SA, Vinzel	25.0	25.0	1,960,000	14,000,000
KONSTL SA, Nyon		21.5		200,000
Energies Saint-George SA, Aubonne	90.0	90.0	500,000	500,000
CAD Bougy-Villars SA, Bougy-Villars	35.0	35.0	400,000	400,000
CAD Givrins SA, Givrins	80.0	80.0	625,000	625,000
Lémanpellet SA, Aubonne	40.0	40.0	250,000	250,000
Littoral Energie SA, Etoy	30.0	30.0	100,000	100,000

2.5 Structure d'échéance des dettes portant intérêt

	2025 CHF	2024 CHF
Moins d'un an	5,000,000	
1 à 5 ans	1,630,000	6,630,000
Plus de 5 ans	19,000,000	19,000,000
	25,630,000	25,630,000

2.6 Autres dettes à court terme, envers des tiers

	2025 CHF	2024 CHF
Dettes résultant de prestations de facturation *	2,486,086	2,323,204
Dettes envers l'institution de prévoyance	115,525	
Autres dettes à court terme	1,420,600	1,713,425
	4,022,211	4,036,629
* Dont envers des détenteurs de participations	1,487,343	1,427,186

2.7 Capital-actions

Le capital social de la société est composé de :

- 20,000 actions nominatives de CHF 50, série A, privilégiées quant au droit de vote, et
- 8,000 actions nominatives de CHF 500, série B.

2.8 Actions propres

	Actions A		Actions B		TOTAL
	Nombre	CHF	Nombre	CHF	CHF
Solde au 01.01.2024	167	33,610	8	15,928	49,538
Achats	191	42,211	44	87,604	129,815
Ventes	(25)	(5,525)	(10)	(19,910)	(25,435)
Résultat de cessions		525			525
Solde au 31.12.2024	333	70,821	42	83,622	154,443
Achats	349	78,115	46	92,468	170,583
Ventes	(148)	(35,207)	(54)	(115,452)	(150,659)
Paiement en actions collaborateurs SEFA	(4)	(884)	(3)	(4,800)	(5,684)
Résultat sur cessions		5,271		6,765	12,036
Solde au 31.12.2025	530	118,116	31	62,603	180,719

2.9 Produits exceptionnels, uniques ou hors période

Les produits exceptionnels pour 2025 résultent pour l'essentiel de produits sur les exercices antérieurs (idem en 2024).

2.10 Charges exceptionnelles, uniques ou hors période

Les charges exceptionnelles pour 2025 résultent pour l'essentiel d'ajustements sur les exercices antérieurs (idem en 2024).

3. Informations complémentaires

3.1 Dissolution nette des réserves latentes

	2025 CHF	2024 CHF
Montant total provenant de la dissolution nette de réserves latentes	1,757,282	1,605,127

3.2 Emplois à plein temps

A l'instar de l'exercice précédent, le nombre d'emplois à plein temps en moyenne annuelle était inférieur à 250 au cours de l'exercice sous revue.

3.3 Montant résiduel des engagements de leasing

Les engagements de leasing qui ne sont pas échus ou ne peuvent pas être résiliés dans les douze mois présentent la structure d'échéance suivante :

	2025 CHF	2024 CHF
Juqu'à un an	282,302	201,342
1 à 5 ans	378,132	380,447
Plus de 5 ans		
	660,434	581,789

Annexe

3.4 Sûretés constituées en faveur de tiers

	2025 CHF	2024 CHF
ThermorésÔ SA	400,000	

PROPOSITION RELATIVE À L'EMPLOI DU BÉNÉFICE AU BILAN

	2025 CHF
Bénéfice reporté	14,056,178
Bénéfice de l'exercice	1,696,192
	15,752,370

Le Conseil d'administration propose l'emploi suivant du bénéfice au bilan :

	2025 CHF
Dividende de CHF 2.50 aux 20,000 actions nominatives de série A de CHF 50 nominal (*)	50,000
Dividende de CHF 25 aux 8,000 actions nominatives de série B de CHF 500 nominal (*)	200,000
Dividende total	250,000
Report à nouveau	15,502,370
	15,752,370

(*) Aucun dividende n'est payé sur les propres actions détenues par la société.



KPMG SA
Avenue du Théâtre 1
Case postale 945
CH-1001 Lausanne

+41 58 249 45 55
kpmg.ch

Rapport de l'organe de révision sur le contrôle restreint à l'Assemblée générale des actionnaires de la Société Electrique des Forces de l'Aubonne SA (SEFA), Aubonne

En notre qualité d'organe de révision, nous avons contrôlé les comptes annuels (bilan, compte de résultat et annexe) de la Société Electrique des Forces de l'Aubonne SA (SEFA) pour l'exercice arrêté au 31 décembre 2025.

La responsabilité de l'établissement des comptes annuels incombe au Conseil d'administration alors que notre mission consiste à contrôler ces comptes. Nous attestons que nous remplissons les exigences légales d'agrément et d'indépendance.

Notre contrôle a été effectué selon la Norme suisse relative au contrôle restreint. Cette norme requiert de planifier et de réaliser le contrôle de manière telle que des anomalies significatives dans les comptes annuels puissent être constatées. Un contrôle restreint englobe principalement des auditions, des opérations de contrôle analytiques ainsi que des vérifications détaillées appropriées des documents disponibles dans l'entreprise contrôlée. En revanche, des vérifications des flux d'exploitation et du système de contrôle interne ainsi que des auditions et d'autres opérations de contrôle destinées à détecter des fraudes ou d'autres violations de la loi ne font pas partie de ce contrôle.

Lors de notre contrôle réalisé en vertu de l'art. 729a, al. 1, CO, nous n'avons pas rencontré d'éléments nous permettant de conclure que les comptes annuels ainsi que la proposition du Conseil d'administration ne sont pas conformes à la loi suisse et aux statuts.

KPMG SA

Alexandre Probst
Expert-réviseur agréé
Réviseur responsable

Gaëtan Perrenoud
Expert-réviseur agréé

Lausanne, le 23 avril 2026

SEFA

